

تبیین مولفه‌های دلبستگی به مکان از منظر روان‌شناسی محیط و علوم رفتاری در معماری**(موردپژوهی: باغ کتاب تهران)**فاطمه نفر^{۱*}، مهسا بهنام^۲، رضامیرسلطانی^۳، مه‌تیم شهبازی^۴

۱۴۰۳/۰۳/۱۷

تاریخ دریافت مقاله :

۱۴۰۳/۰۶/۲۹

تاریخ پذیرش مقاله :

چکیده

بیان مساله: در دنیای امروز، معماری و طراحی محیطی نقش مهمی در ایجاد فضای مطلوب برای زندگی انسان‌ها ایفا می‌کنند. یکی از مفاهیم اساسی در این زمینه، دلبستگی به مکان است که تأثیر مهمی بر سلامت روان، هویت فردی و اجتماعی و رضایت از زندگی افراد دارد.

سوال تحقیق: حال این سوال مطرح می‌شود که ارتباط عاطفی و معنایی افراد در محیط باغ کتاب به درستی شکل می‌گیرد؟

اهداف تحقیق: این پژوهش با هدف ارزیابی مؤلفه‌های دلبستگی به مکان از منظر روان‌شناسی محیط در معماری باغ کتاب تهران صورت گرفته است. در این راستا باغ کتاب تهران به‌عنوان یک فضای عمومی شهری، مورد مطالعه و بررسی قرار گرفته است.

روش تحقیق: روش تحقیق این پژوهش، توصیفی-تحلیلی با استفاده از مطالعات کتابخانه‌ای، مشاهدات میدانی و ابزار پرسشنامه جهت گردآوری اطلاعات می‌باشد که با استفاده از روش‌های میدانی و مشاهده مستقیم، مؤلفه‌های دلبستگی به مکان مانند هویت مکان، وابستگی به مکان و تعلق خاطر در این مجموعه شناسایی و ارزیابی شده‌اند و نقش عناصر معماری و طراحی محیطی در ایجاد این مؤلفه‌ها مورد تحلیل قرار گرفته است. بدین منظور به صورت تصادفی به ارزیابی این مؤلفه‌ها در بین ۱۰۰ نفر از مراجعین این مجموعه از طریق پرسشنامه پرداخته شده است، که با استفاده از نرم افزار SPSS26 مورد تحلیل قرار گرفته‌اند.

مهم‌ترین یافته‌ها و نتیجه‌گیری تحقیق: بنابراین در نتیجه می‌توان گفت، بر مبنای پژوهش انجام شده؛ علوم رفتاری شامل دو زیر شاخه ی دلبستگی به مکان و دلبستگی اجتماعی است که ارزیابی ابعاد روانشناسی محیطی، از میان چهار مؤلفه ی اصلی دلبستگی به مکان (وابستگی به مکان، هویت مکان، دلبستگی عاطفی و پیوند اجتماعی) انجام شده است و از زیر شاخه های شاخص علوم رفتاری است. مؤلفه هویت مکان نسبت به دیگر مؤلفه ها از اهمیت و تاثیرگذاری بیشتری برخوردار است زیرا شاخصه‌ی فرهنگ که ارتباطی مستقیم با ابعاد مختلف زندگی اقشار گوناگون جامعه دارد، این امر تاثیر پایدار و عمیقی بر جوانب ذاتی حیات انسان دارد. در انتها نیز میزان دلبستگی به مکان در باغ کتاب تهران با توجه به میانگین مطلوبیت آن رضایت بخش برآورد شده است. طراحی باغ کتاب تهران با تأکید بر ارتباط انسان و طبیعت، ایجاد فضاهای گوناگون و خوانایی محیط، توانسته است احساس دلبستگی و تعلق به این مکان را در کاربران ایجاد کند.

کلمات کلیدی: دلبستگی به مکان، روانشناسی محیط، هویت مکان، پیوند اجتماعی، باغ کتاب تهران.

^{۱*} کارشناس ارشد مهندسی معماری، دانشگاه آزاد اسلامی، واحد علوم تحقیقات، تهران، ایران (نویسنده مسئول): Nafarnarges050@gmail.com

^۲ کارشناس ارشد مهندسی معماری، دانشگاه آزاد اسلامی، واحد علوم تحقیقات، تهران، ایران: Mahsa.Behnam@srbiau.ac.ir

^۳ دانشجوی دکتری تخصصی معماری، گروه معماری، دانشگاه آزاد اسلامی، واحد تهران شمال، تهران، ایران: rezamrsltni@gmail.com

^۴ استادیار گروه معماری، دانشکده عمران، معماری و هنر، دانشگاه آزاد اسلامی، واحد علوم تحقیقات تهران، تهران، ایران: M-Shahbazi@srbiau.ac.ir

۳- فرضیه تحقیق

فرضیه‌هایی که در این پژوهش به آن‌ها پرداخته می‌شود، به شرح زیر است:

فرضیه اول که ملاک اصلی مقاله است:

با تحلیل و تشخیص مولفه‌های علوم رفتاری در معماری می‌توان به هدف ایجاد حس دل‌بستگی به محیط در کاربران فضا پرداخت.

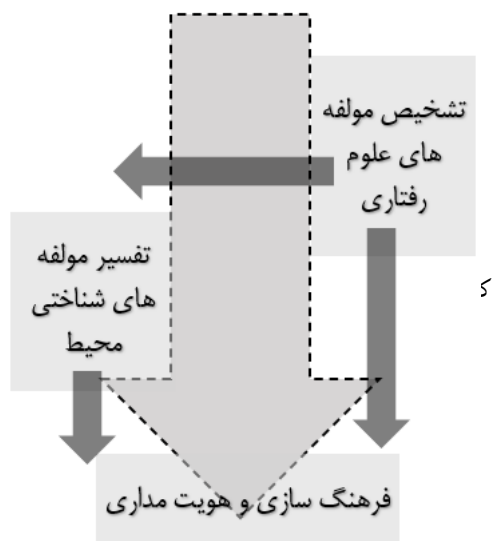
فرضیه دوم:

با بررسی و تفسیر مولفه‌های شناختی محیط می‌توان پیوند اجتماعی عمیق‌تری در افراد ساخت.

فرضیه سوم:

با شناخت هویت و فرهنگ‌سازی محیطی می‌توان میزان و مدت حضور افراد در فضا را افزایش داد.

شرح مسئله و فرضیه اصلی: امروزه در طراحی کاربری‌های مختلف، توجه به پارامترهای کالبدی بیشتر مورد توجه قرار می‌گیرد و صرفاً تأثیر گذاری بصری و ابعاد ظاهری آن مدنظر است. اما ابعاد احساسی، عملکردی و معنایی بنا نیز حائز اهمیت است. زیرا چگونگی رفع نیازهای بشر در محیط به موارد جسمی و روحی به طور همزمان وابسته می‌باشد. عدم توجه به خلق یک فضا در راستای پاسخگویی به سلسله مراتب نیازهای انسانی و ابعاد وجودی متفاوت افراد، سبب بروز مشکلات روانشناختی و تضعیف حس مکان در نتیجه عدم وابستگی به آن، در افراد جامعه شده است.



نمودار ۱- فرضیات پژوهش (ماخذ: نگارندگان)

۱- مقدمه

امروزه، معماری و طراحی محیطی به‌عنوان ابزارهایی قدرتمند برای بهبود کیفیت زندگی انسان‌ها شناخته می‌شوند. فضاها و محیط‌های ساخته‌شده، تأثیر عمیقی بر ادراک، احساسات و رفتار افراد دارند. یکی از مفاهیم محوری در روان‌شناسی محیط، دل‌بستگی به مکان است که به چگونگی ارتباط عاطفی و معنایی افراد با محیط اشاره دارد. دل‌بستگی به مکان نقش مهمی در سلامت روان، هویت فردی و اجتماعی و رضایت از زندگی ایفا می‌کند. افرادی که به محیط زندگی خود دل‌بسته هستند، معمولاً از احساس تعلق و امنیت بیشتری نسبت به آن محیط برخوردارند. بنابراین، طراحی محیط‌های مطلوب که منجر به ایجاد دل‌بستگی به مکان شوند، یکی از اهداف مهم معماری و طراحی شهری است. در این راستا، باغ کتاب تهران به‌عنوان یک فضای عمومی شهری، نمونه موردی مناسبی برای بررسی چگونگی ایجاد دل‌بستگی به مکان توسط طراحان و معماران است. این مجموعه فرهنگی-تفریحی، با معماری خلاقانه و فضاهای سبز گسترده، توانسته است جایگاه ویژه‌ای در ذهن و زندگی شهروندان پیدا کند. این پژوهش با هدف ارزیابی مؤلفه‌های دل‌بستگی به مکان از منظر روان‌شناسی بررسی نقش عناصر معماری و طراحی محیطی در شکل‌گیری این مؤلفه‌ها، می‌تواند به درک بهتر چگونگی ایجاد فضاهای عمومی موفق کمک کند. همچنین، نتایج این مطالعه می‌تواند راهنمایی برای طراحان و برنامه‌ریزان شهری در طراحی فضاهای عمومی مطلوب از منظر روان‌شناسی محیط باشد.

۲- پرسش‌های تحقیق

باتوجه به مفاهیم ذکر شده، این پژوهش در پی پاسخ به سوالات زیر است:

۱- تأثیر مولفه‌های علوم رفتاری در ایجاد حس دل‌بستگی به مکان در باغ کتاب تهران چگونه است؟
 ۲- آیا روان‌شناسی شناختی محیط در پیوند اجتماعی موثر است؟

۳- چگونه هویت مکان در حضور مکرر افراد در باغ کتاب تأثیرگذار است؟



بناهای معاصری با وجود ظاهری فریبنده اما محیطی تهی از مولفه‌های احیاگر در سطوح مختلف درونی انسان ایجاد شده‌اند. شخصیت یک مجموعه به عوامل متفاوتی از جمله: هویت مندی فضا، کیفیت زیستی فضا، پاسخدهی محیط به نیازهای انسانی، ارتباط میان محیط و چگونگی ایجاد خاطرات جمعی بستگی دارد. در این راستا پژوهش حاضر، در چهار دسته کلی، نیازهای جسمی و روحی را مورد بررسی و ارزیابی قرار داده است. دغدغه معماری و محیط معناگرا، شناخت معانی و مفاهیم نهفته در محیط و اثر معماری است و اثر هنری ابزاری است برای رساندن پیام‌های معنوی و معنایی. سطوح مختلف معانی محیطی از منظر علوم رفتاری از نگاه گیسون (۱۹۷۹) به این شرح است (نمودار شماره ۲):

سطوح نمادین- نشانه‌ای هویت، سطوح سودمندی، سطوح کاربردی-اجتماعی و سطوح ارزشی-عاطفی (امامقلی و همکاران با اقتباس از گیسون، ۱۳۹۱، ۳۷)



نمودار ۲- سطوح مختلف دل‌بستگی به مکان از منظر علوم رفتاری (ماخذ: نگارندگان با اقتباس از گیسون)

۴- پیشینه تحقیق

تحقیق حاضر از سه مفهوم کلی دل‌بستگی به مکان، روان‌شناسی محیطی باغ کتاب تشکیل شده است. در خصوص دل‌بستگی به مکان هیدالگو و هرناندز (۲۰۰۱) تعریفی را برای دل‌بستگی به مکان آورده‌اند: «یک پیوند احساسی بین افراد در یک محیط خاص»، شوماخر و تیلور نیز معتقدند که دل‌بستگی به مکان: «پیوند احساسی مثبت، بین شخص با مکان خاص است که ویژگی اصلی آن تمایل شخص به حفظ ارتباط نزدیک با چنین مکانی می‌باشد، (Alexander, 2008: 8) برای بررسی

حس (sense) بررسی می‌شود. این واژه در فرهنگ لغت آکسفورد معانی متفاوتی دارد: نخستین معنی حس، واکنشی است که بدن به محرک‌های خارجی می‌دهد و یکی از حواس پنجگانه دیدن، بوییدن، شنیدن، چشیدن و لامسه را شامل می‌شود. دوم احساس، عاطفه و محبت یعنی قضاوتی که بعد از ادراک معنای شی نسبت به خود شی در فرد به وجود می‌آید که می‌تواند خوب، جذاب یا بد باشد (Seamon, 2021). مطالعات دانشپور نشان می‌دهد: هرچه میزان دل‌بستگی افراد نسبت به مکان افزایش یابد، میزان پاسخگویی آن‌ها به مشارکت در حفظ و نگهداری آن نیز افزایش می‌یابد (دانشپور و همکاران، ۱۳۸۸). مطالعات در زمینه دل‌بستگی به مکان بر عوامل گوناگونی اشاره داشته‌اند که به موارد زیر اشاره شده است: نتایج پژوهش یرموند و همکاران (۲۰۱۰) با هدف سنجش دل‌بستگی به مکان، وابستگی فردی، جمعی و محیطی نشان می‌دهد، مخاطبین دل‌بستگی‌هایی را با توجه به جنبه‌های طبیعی و فیزیکی منطقه و همین‌طور جنبه‌های مردمی و اجتماعی در خود احساس می‌کنند. خلاصه‌ای از مطالعات مرتبط با ادبیات دل‌بستگی به مکان در جدول (۱) آمده است. در ادامه محققانی پژوهش‌های خود را در زمینه مکان سوم ادامه داده‌اند، از جمله: تقوی و ترکشوند در مقاله‌ای با عنوان «نقش مکان‌های سوم شهری در بهبود تعاملات اجتماعی» به معرفی مکان‌های سوم در شهر و بیان ویژگی‌های آنها پرداخته‌اند. همچنین متا و بوسن، (۲۰۱۰) در مقاله‌ی «مکان‌های سوم و زندگی اجتماعی خیابان‌ها» به بررسی مکان سوم در ایجاد تعاملات اجتماعی پرداخته‌اند. فضاهای جمعی ماهیت عمومی دارند و اهمیت آن در جوامع به خوبی شناخته شده است. از جمله تحقیقات انجام شده در باب باغ کتاب به مثابه‌ی بستر تعاملات اجتماعی می‌توان به (اندیشمند، ۱۳۹۷) اشاره کرد که در مقاله‌ی «بررسی اجتماع پذیر بودن کتابخانه‌های عمومی»، به تاثیر اجتماعی کتابخانه‌ها اشاره نموده و به مقوله اجتماع‌پذیری در کتابخانه‌ها پرداخته است. همچنین نوکاربیزی و فرید (۱۳۹۴). تعداد پژوهش‌هایی که دل‌بستگی مکان را در باغ کتاب، به عنوان مکان سوم بررسی می‌کنند، بسیار اندک است.



مکان از منظر روان‌شناسی محیطی ابتدا معنای جوهری و سپس پدیدینه پژوهش (ماخذ: نگارندگان)

رتبه	عنوان تحقیق	نویسنده/نویسندگان	محل انتشار	نتیجه گیری	سال انتشار
مقالات داخلی					
۱	عوامل موثر بر شکل‌گیری حس مکان ماندگار در اذهان عمومی	وریا اساسی، ایرج اعتصام، آزاده شاهچراغی	هویت شهر	برای ایجاد مکان ماندگار در اذهان عموم، توجه توأم به سه عامل محیط، تصورات و مدیریت ضروری است	۱۴۰۲
۲	تحلیل ارتباط حس مکان و سطح امنیت اجتماعی مطالعه موردی: محله آبشوران، شهر کرمانشاه	سیده نادر پور موسوی، آرزو جمشیدی شیخ آبادی، مجتبی لرنزنگه	فصلنامه پژوهش‌های جغرافیایی برنامه ریزی شهری	رابطه دو سویه میان ابعاد حس مکان و امنیت اجتماعی است به گونه‌ای که هرچه حس مکان افزایش یابد امنیت اجتماعی بیشتر می‌گردد و بالعکس هرچه امنیت اجتماعی بیشتر شود حس مکان نیز افزایش می‌یابد.	۱۴۰۱
۳	فرا تحلیل مهمترین عوامل حس مکان در فضاهای عمومی و مجازی (مطالعه موردی: فضای عمومی مرکز شهر رشت)	حسین رضا کشاورز قدیمی، منوچهر طبیبیان، مریم معینی فر	فصلنامه علمی مطالعات برنامه ریزی سکونتگاه‌های انسانی	مهمترین عوامل تاثیرگذار بر حس مکان در فضاهای عمومی شامل: ابعاد کالبدی، عملکردی، معنا، هنر و زیبایی، زیست محیطی و مردم‌واری و در بخش مجازی شامل: دو بعد فیزیکی و غیرفیزیکی می‌باشد.	۱۴۰۱



۴	بررسی حس دل‌بستگی در نگرشی پدیدارشناسانه به مکان: تفسیری از تجربیات زیسته افراد	مریم ازنب ، سید جلیل موسوی ، جمال الدین هنرور	تحقیقات فرهنگی ایران	۱۴۰۱	دو دسته از عوامل می‌توانند در حس دل‌بستگی موثر باشند: (۱) دیالکتیک بیرون: ویژگی‌ها و عواملی که مربوط به بیرون فضا هستند (کیفیت جلوه بیرونی فضا، کیفیت خوش نامی محله و امنیت)؛ (۲) دیالکتیک درون: ویژگی‌ها و عواملی که مربوط به درون فضا هستند (مالکیت، کیفیت آسایش، کیفیت کالبدی فضا) که بر شکل‌گیری دل‌بستگی به فضا به عنوان مقوله «تعامل انسان و خانه» تأثیرگذار است.
۵	تبیین معیارهای ارتقاء حس دل‌بستگی به مکان با رویکرد برنامه‌ریزی طراحی محور (شهر پرنده)	مریم بهروزی، حمید ماجدی، زهرا سادات سعیده زرابادی	اقتصاد و برنامه‌ریزی شهری	۱۴۰۱	سه عامل هویت مکان، وابستگی به مکان و عوامل برنامه‌ریزی طراحی محور بر ارتقای حس دل‌بستگی به مکان تأثیر مثبت و معناداری دارند. با آزمون فرضیه می‌توان اظهار داشت که با ارتقای مؤلفه‌های محیطی زمینه‌ای، احساسی عاطفی، اجتماعی مشارکتی، کالبدی، فرهنگی اعتقادی، شناختی ادراکی، طراحی و برنامه‌ریزی، حس دل‌بستگی به مکان در شهر پرنده ارتقای پیدا



	می‌کند.				
۱۴۰۰	ارتباط معنی‌دار مثبت بین حس مکان و تعلق وجود دارد و حس مکان در سطح متوسط بر تعلق اثر می‌گذارد. احساسات شخصی افراد همواره در اعمال و رفتارهایی که بیانگر تعلق شان است، تاثیرگذار می‌باشد. این بدان معناست که احساس شخصی و صمیمانه فرد برای تعلق داشتن به یک مکان باید همیشه با گفتارها و اشکال مطالبات اجتماعی - مکانی مطابقت داشته باشد.	فصلنامه علمی پژوهش و برنامه ریزی شهری	امیررنجبری، مریم‌جعفری مهرآبادی، اسماعیل آقائی زاده	تحلیلی بر رابطه حس مکان با تعلق در محلات شهری (نمونه موردی: محله باقرآباد شهر رشت)	۶
نظریات پژوهشگران بین‌المللی					
	نتیجه گیری	سال انتشار	پژوهشگر	ردیف	
	عموم انسان‌ها دارای پنج حواس اصلی (لامسه، بینایی، شنوایی، بویایی و چشایی) بوده که با استفاده از این حواس اطلاعات به مغز ارسال شده و محیط ثبت می‌شود. به کارگیری تمامی حواس انسان در محیط سبب برقراری ارتباط غیربصری، درک زیبایی شناسی، معنای محیط و تقویت خاطره ذهنی و تجربه حسی مختلف افراد از محیط می‌شود.	۲۰۲۳	Natalia et al	۱	
	احساس مکان از طریق درگیر شدن، رو به رو شدن، شناخته شدن و یادآوری توسط انسان‌های درگیر با آن مکان شکل می‌گیرد.	۲۰۲۱	Seamon	۲	
	جنبه‌های گوناگون حس مکان و نگرانی درباره مکان و نگرانی درباره مکان بر عناصر مکان (تجسم ذهنی از مکان) و بر چشم انداز اشخاص در این تجسم‌ها موثر است.	۲۰۱۸	Newell & Canessa	۳	



مولفه های حس مکان عبارتند از: -دسترسی به کتابخانه - ایمنی - زیبایی - عناصر طبیعی - میلمان و تجهیزات امکانات	۲۰۱۴	Anton & Lawrence	۴
--	------	------------------	---

۵- روش تحقیق

در این پژوهش سعی شده مطالب مبتنی بر مطالعات اسنادی و روش پیمایشی، توصیفی و مشاهده ای باشد. در بخش مطالعات اسنادی با مرور مستندات مهم و برجسته در ارتباط با مفهوم مکان، هویت آن و دل‌بستگی به آن، تلاش در استخراج چارچوب نظری مناسبی برای روش شناسی تحقیق شده است.

بنابراین، در زمینه بیان رویکردی تحلیلی و استنتاجی، ابتدا به مفهوم حس مکان و رابطه آن با دل‌بستگی به مکان می‌پردازد و پس با استناد به مطالعات روان شناسی محیط، مولفه‌های دل‌بستگی به مکان شرح داده می‌شود و در نهایت با استخراج شاخص‌های دل‌بستگی به مکان و با روش پیمایشی و مشاهده ای و تهیه ی پرسش‌نامه و تحلیل های آماری آن با نرم افزار spss26 به ارزیابی آن در باغ کتاب تهران می‌پردازیم.

جهت بالا بردن ضریب واقعیت و اعتبار تحقیق مورد نظر، سعی فراوانی در انتخاب مناسب جامعه آماری، گروه‌های سنی، شغلی، اجتماعی، جنسی، مدت سکونت، زمان پرسش و ... شد. بدین منظور ۱۰۰ پرسشنامه با ۲۲ سؤال متنوع طرح شد که مجموع اهداف تحقیق را تأمین کند.

پرسش شوندگان از ساکنان شهر تهران و البرز و با ویژگی‌های متنوع اجتماعی، فرهنگی، شغلی، سنی و جنسی انتخاب شدند. پاسخ دهندگان از متوسط سنی بین ۱۵ تا ۷۰ سال انتخاب شدند تا تنوع نیازهای افراد در رده‌های سنی متفاوت سنجیده شود. این امر به روند سنجش پژوهش در ابعاد مختلف کمک می‌کند.

۶- مبانی نظری:

در لغت نامه‌ی دهخدا از دل‌بستگی به معنای محبت، رغبت، دوستی، مودت، عشق و گرایش خاطر یاد می‌شود.



نمودار ۳- تبیین مولفه های روانشناسی محیطی (ماخذ: نگارندگان)

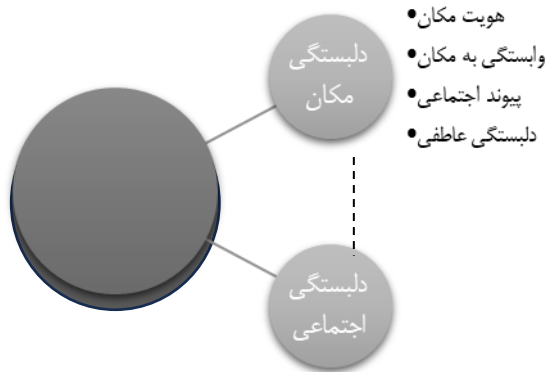
این مفهوم، رابطه و نقطه‌ی اتصال بین مردم و مکان هاست (سجادزاده، ۱۳۹۲).

امروزه این مفهوم، نقش مهمی را در مطالعات روانشناسی محیط بازی می‌کند، همچنین زنجیره‌ای میان افراد و محیط‌های معنادار و دارای حس تعلق است. این مولفه، فرهنگ‌ها، دوستان، غریبه‌هایی که مفهوم مشترکی با مکان دارند به یکدیگر پیوند می‌دهد تا با محیط مورد نظر ارتباط عمیق‌تری برقرار کنند (Hanks, Zhang, 2020: 1).

دل‌بستگی به مکان رابطه عاطفی فرد با مکان است که ریشه در خصوصیات و تجارب گذشته فرد دارد. مکان



عنوان مفهومی چندوجهی که مبین پیوند افراد و مکان‌های با اهمیت اغلب محققان رفتارشناس مانند جیولیانی برای آن‌هاست، توصیف می‌کنند. این امر دارای سطوح مختلفی است. هیومن پنج گونه حس مکان را معرفی کرده است. که عبارت است از ریشه‌داری عقیدتی، ریشه‌داری ناخودآگاه، مکان نسبی، بیگانگی با



نمودار ۴- چارچوب مفهومی علوم رفتاری و زیرشاخه

های آن (ملاحظه‌نویس: گ، ۱۳۹۷، ۷۸).
مکان و بی‌مکانی است (Hummon, 1992).

چارچوب مفهومی علوم رفتاری بر ارتباطات پیچیده میان رفتارهای محیطی و دل‌بستگی‌های انسانی تأکید دارد. در این چارچوب، رفتارهای محیطی (که از علوم رفتاری نشأت می‌گیرند) تحت تأثیر سه نوع دل‌بستگی قرار دارند: دل‌بستگی مکان، که به هویت و وابستگی فرد به مکان فیزیکی اشاره دارد؛ دل‌بستگی اجتماعی، که شامل پیوندهای اجتماعی فرد در آن محیط می‌شود. برای این مفهوم سه مرحله اصلی تعلق به مکان، دل‌بستگی به مکان و تعهد به مکان را با هفت سطح تعیین می‌کنند. این سطوح از حس مکان، کاربرد فرآیند حس مکان را نشان می‌دهند که از بی‌تفاوتی تا حس فداکاری نسبت به مکان را شامل می‌شود. این موضوع در ابعاد مختلف شخصی تا ساختاری و مدنی را نیز شامل می‌شود که در مخاطب است. از ویژگی کالبدی (حجمی) و رفع نیازها، تاثیرات روحی و تمایل افراد به حضور در محیط. در نمودار (۵) نشان داده شده است.

باید بتواند پاسخگو نیازها و انتظارات انسان باشد و ظرفیت‌های پاسخگویی به این نیازها و انتظارات را داشته باشد. این مفهوم بر اساس تعامل شناختی، عاطفی و عملکردی بین افراد، گروه‌ها و مکان کالبد اجتماعی در طول زمان شکل می‌گیرد (صادقی و همکاران، ۲۵۴: ۱۳۹۱).

این عامل برخاسته از فعالیت‌ها و تعاملات بین «انسان و مکان» و «انسان و انسان» در یک مکان خاص است. وجود و سطح بالای دل‌بستگی به یک مکان، سبب اهمیت آن مکان برای فرد و افزایش مشارکت و افزایش سطح تعاملات اجتماعی شهروندان می‌شود. حس مکان و سطوح مختلف آن، به معنای ادراک ذهنی مردم از محیط و احساسات کم و بیش آگاهانه آن‌ها از محیط خود است که شخص را در ارتباطی درونی با محیط قرار می‌دهد به طوری که فهم و احساسات فرد با زمینه معنایی محیط پیوند خورده و یکپارچه می‌شود. این حس عاملی است که موجب تبدیل یک فضا به مکانی با خصوصیات حسی و رفتاری ویژه برای افراد خاص می‌شود. حس مکان علاوه بر اینکه باعث احساس راحتی از یک محیط می‌شود، از مفاهیم فرهنگی مورد نظر مردم، روابط اجتماعی و فرهنگی جامعه در یک مکان مشخص حمایت کرده و باعث یادآوری تجارب گذشته و دستیابی به هویت برای افراد می‌شود (فلاح، ۱۳۸۵: ۵۷).

مفهوم مکان در روانشناسی محیط به عنوان فضایی که دارای معناست، مفهومی بنیادین پیدا می‌کند که پیوند با آن شرط انسانیت انسان است (Tuan, 1979).

در این صورت انسانی که در استفاده از جوهر مکان به آرامش روحی رسیده باشد، پایداری فضا برای او تضمین می‌شود. روانشناسی محیط تعامل عاطفی بین انسان و مکان را تحت عنوان "حس مکان" مورد مطالعه قرار داده است تا علاوه بر دستیابی به حس رضایت بیشتر از محل سکونت، حس تعلق، دل‌بستگی به فضا، امنیت، هویت و اصالت را در انسان تقویت کند. حس مکان را به

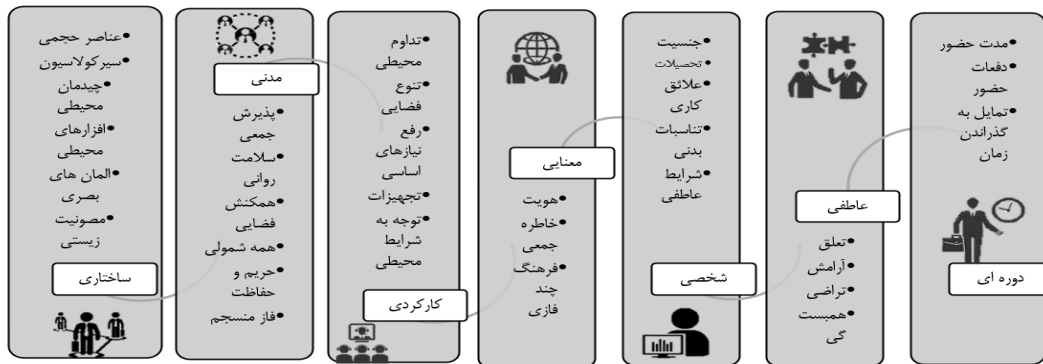


۷-۲ عوامل کالبدی^۱

نشان‌دهنده‌ی میزان تاثیر مولفه‌های مختلف در ایجاد

احساسات متفاوت

از نظر فریتز استیل مهم‌ترین عوامل کالبدی موثر در



ادراک حس مکان عبارتند از: اندازه مکان، تضاد، فاصله، درجه محصوریت، مقیاس انسانی، رنگ، بو، بافت، صدا و تنوع بصری (Steele, ۱۹۸۱).

۷-۳ حس تعلق به مکان و ابعاد مختلف آن

یکی از مراحل حس مکان حس تعلق است. حس تعلق که به منظور بهره‌مندی و تداوم حضور انسان در مکان نقش و حضور عملکردگرای مخاطبین محیط، فرایند فزاینده و

مهمی ایفا می‌کند به گونه‌ای پیوند فرد با بافت منجر می‌شود، در این صورت انسان خود را جزئی از بافت می‌داند و بر اساس تجربه‌های خود از نشانه‌ها، معانی، عملکردها و شخصیت، نقشی برای بافت در ذهن خود متصور می‌سازد، این نقش نزد او منحصر به فرد بوده و در نتیجه مکان برای او مهم و قابل احترام می‌شود. جمع‌بندی زیر گروه‌های حس تعلق به مکان به صورت زیر است:

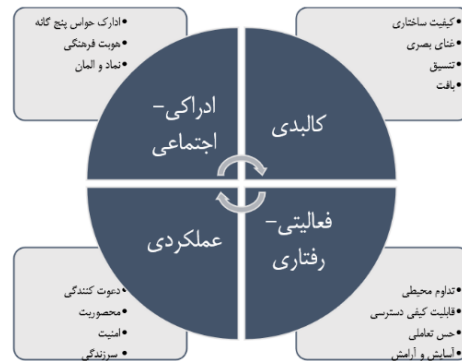
الف) تعلق اجتماعی:

این گونه از تعلق که عمدتاً بر پایه تعاملات و کنش‌های اجتماعی در محیط صورت می‌گیرد، بر اساس نظریه محیط اجتماعی شکل گرفته و محیط از این منظر گونه‌ای از تعلق، ترکیبی از عناصر اجتماعی را دارا می‌باشد

۷-۴ مطالعات و بررسی‌ها

۷-۱ مولفه‌های شکل‌دهنده حس مکان

عوامل شکل‌دهنده حس مکان را می‌توان به دو گروه تقسیم کرد: ۱- عوامل کالبدی ۲- عوامل ادراکی و شناختی. حس مکان ترکیبی است پیچیده از معانی، نمادها و کیفیت‌هایی که شخص یا گروه به صورت خود آگاه یا ناخود آگاه از فضا یا منطقه‌ای خاص ادراک کند. مفاهیمی که پس از ادراک مکان توسط فرد رمزگشایی می‌شود از عوامل ایجاد حس مکان هستند که در این بخش عوامل کالبدی تشریح داده خواهد شد.



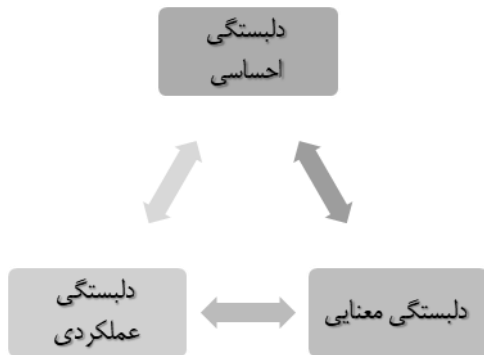
نمودار ۵- مدل مفهومی عوامل موثر در دل‌بستگی به مکان در مکان سوم

(ماخذ: نگارندگان)

Physical factors^۱



ابعاد کالبدی، اجتماعی، عملکردی، معنایی، احساسی و زمانی می‌شود.



نمودار ۷- رابطه‌ی میان ابعاد مختلف دل‌بستگی به مکان

(ماخذ: سجاد زاده، ۱۳۹۲، ۷۵)

در این پژوهش، در بررسی هر یک از ابعاد موثر بر دل‌بستگی به مکان، به بررسی مولفه‌های آن‌ها در نمونه موردی پژوهش پرداختیم:

۷-۵ بعد کالبدی

بعد کالبدی معماری و دل‌بستگی به مکان دو مفهوم مهم در مطالعات معماری، روانشناسی محیطی و جامعه‌شناسی هستند که به بررسی رابطه انسان با محیط ساخته‌شده می‌پردازند. یکی از ابعاد موثر بر ایجاد حس دل‌بستگی به مکان، بعد کالبدی می‌باشد که افراد حاضر در محیط با ارتباط فیزیکی با امکانات و عناصر موجود در فضا با آن ارتباط دارند. موارد آن شامل: مولفه‌های دسترسی، ایمنی، راحتی، زیبایی، عناصر طبیعی، مبلمان و تجهیزات و امکانات است. دل‌بستگی به مکان (Place Attachment) به پیوند عاطفی، شناختی و اجتماعی انسان با یک مکان خاص اشاره دارد. این دل‌بستگی اغلب نتیجه تعاملات طولانی‌مدت با یک محیط و خاطراتی است که در آن شکل گرفته‌اند. پایه‌ای‌ترین و قابل‌مشاهده‌ترین جنبه معماری است که نه‌تنها کاربردی و زیبایی‌شناختی است بلکه بر رفتار، ادراک و احساسات انسان نیز تأثیر می‌گذارد.

که فرد در آن به جستجوی تعلق خاطر خود می‌پردازد (کاشانی جو، ۱۳۸۹).

ب) تعلق کالبدی به مکان: این نوع از تعلق، برگرفته از عناصر و اجزاء کالبدی مکان به عنوان بخشی از فرایند شناخت و هویت انسانی می‌باشد. پروشانسکی بر ضرورت توجه بر عناصر کالبدی در محیط انسانی و نقش آن در شکل‌گیری و تداوم هویت فردی انسان اشاره می‌کند (Proshansky, 1938).

۷-۴ حس مکان از دیدگاه روان‌شناسی

محیطی

مفهوم حس مکان از ترکیب دو واژه حس و مکان تشکیل شده است. واژه حس در فرهنگ لغات آکسفورد سه معنای اصلی دارد: نخست یکی از حواس پنج‌گانه؛ دوم احساس، "عاطفه و محبت" که در روان‌شناسی به درک تصویر ذهنی گفته می‌شود یعنی قضاوتی که بعد از ادراک معنای شیء نسبت به فرضیه خود شیء در فرد به وجود می‌آید که می‌تواند خوب، جذاب یا بد باشد؛ سوم، توانایی در قضاوت درباره یک چیز انتزاعی، مثل معنای حس در اصطلاح حس جهت‌یابی که به مفهوم توانایی یک فرد در پیدا کردن مسیر با توانایی مسیر در نشان دادن خود به انسان است و در نهایت حس به معنای شناخت تام یا کلی یک شیء توسط انسان می‌باشد. اما واژه حس در این اصطلاح بیشتر به مفهوم عاطفه، محبت، قضاوت و تجربه کلی مکان یا توانایی فضا در ایجاد حس خاص یا تعلق در افراد است. از دیدگاه روان‌شناسی محیطی انسان‌ها به تجربه حسی، عاطفی و معنوی خاص نسبت به محیط زندگی نیاز دارند. این نیازها از طریق تعامل صمیمی و نوعی هم‌ذات‌پنداری با مکانی که در آن سکونت دارد قابل تحقق است. این تعامل صمیمی و هم‌ذات‌پنداری، روح یا حس مکان نامیده می‌شود (Altman & Low, 1992) همان‌طور که پیش‌تر اشاره شد، دل‌بستگی به مکان شامل



جدول ۲- بررسی بعد کالبدی باغ کتاب (ماخذ: نگارندگان)

شکل	توضیحات	ابعاد
 <p>شکل ۱- پارکینگ مجموعه باغ کتاب (ماخذ: نگارندگان)</p>	<p>در بررسی‌های انجام شده در مجموعه باغ کتاب تهران در رابطه با مولفه دسترسی، می‌توان مطابق تصویر رو به رو به دسترسی‌های سواره و پیاده اشاره کرد. که در این رابطه می‌توان به وجود پارکینگ و عدم وجود موانع بصری در اطراف ساختمان کتابخانه جهت حفظ نفوذپذیری بصری اشاره کرد.</p>	کتابخانه
 <p>شکل ۲- مسیر پیاده سایت مجموعه باغ کتاب (ماخذ: نگارندگان)</p>	<p>در رابطه با مولفه ایمنی می‌توان به پیاده محور بودن فضا به دلیل عدم ورود وسایله نقلیه به داخل سایت و فضاهای جمعی، قرارگیری مسیر حرکتی سواره در مکانی به دور از مکان‌های تجمع و پیش بینی امکان قدم زدن اشاره کرد.</p>	

همچنین در رابطه با مولفه زیبایی، به زیباسازی محیط اطراف و پیرامون با استفاده از ایجاد تناسب و هماهنگی بین عناصر مختلف و تامین منظر مناسب با استفاده از

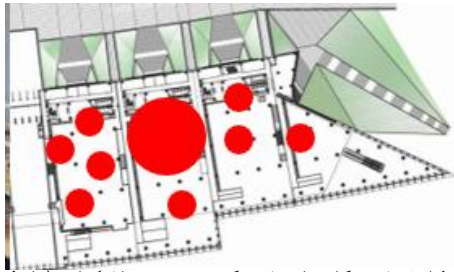
به منظور فیلتری در مقابل آلودگی هوا از پوشش گیاهی در قسمت‌های مختلف این مجموعه استفاده شده است تا آلودگی‌های پایتخت را از منظر روانی به حداقل برساند.



شکل ۳ و ۴- استفاده از پوشش گیاهی در قسمت‌های مختلف مجموعه باغ کتاب (ماخذ: نگارندگان)



در بررسی مبلمان و تجهیزات می‌توان به فراهم نمودن بستری مناسب برای حضور مخاطبین و کارمندان به جهت استفاده از میزها و فضاهای فردی و جمعی اشاره کرد. همچنین درمورد دیگر امکانات مجموعه می‌توان به فروشگاه‌های فرهنگی، خدماتی و بهداشتی و وجود تجهیزات و امکانات لازم که بر ایجاد حس دل‌بستگی به مکان موثرند، اشاره کرد.



شکل ۶- فروشگاه‌های فرهنگی مجموعه باغ کتاب (ماخذ: نگارندگان)

نگارندگان

جدول ۳- بررسی بعد اجتماعی باغ کتاب (ماخذ: نگارندگان)

پوشش گیاهی پرداخته شده است. (شکل ۶) در مورد عناصر طبیعی نیز می‌توان به استفاده از نور طبیعی در این مجموعه (نورگیرهای سقفی)، استفاده از درختان و پوشش گیاهی و استفاده از عنصر آب (طراحی آبراه در محوطه مجموعه) اشاره کرد.

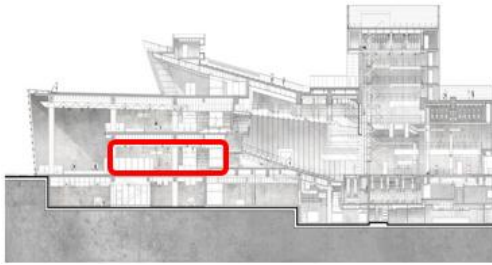


شکل ۵- فروشگاه‌های فرهنگی مجموعه باغ کتاب

(ماخذ: نگارندگان)

ابعاد	توضیحات	شکل
بعد اجتماعی	در مورد معیار تعاملات اجتماعی، می‌توان به وجود پاتوق‌های جمعی، فضاهای جمعی خصوصی و نیمه خصوصی و طراحی مبلمان با محوریت تعاملات روزمره در مجموعه اشاره نمود. در شکل ۷ فضاهای جمعی سایت مجموعه جهت تعاملات اجتماعی با اشکال قرمز رنگ نشان داده شده است.	<p>شکل ۷- پاتوق‌های جمعی (ماخذ: نگارندگان)</p>
	پشتیبانی و حمایت اجتماعی، یکی دیگر از مولفه‌های بعد اجتماعی به شمار می‌رود. که شامل معیارهای حمایت کاربران توسط کارمندان مجموعه و حمایت کاربران توسط کاربران می‌شود. که بدین جهت می‌توان به وجود فضاهای خدماتی برای رفع نیاز کاربران و فضاهایی جهت انجام فعالیت‌های گروهی و تعاملات اجتماعی اشاره نمود.	<p>شکل ۸- کمده باغ کتاب (ماخذ: نگارندگان)</p>

مصالح جذب کننده و نگه دارنده حرارت در طراحی- مجموعه اشاره نمود.



شکل ۱۱- فضاهای اجتماعی مجموعه باغ کتاب (ماخذ: نگارندگان)



شکل ۱۲- استفاده از سایبان های دائم و موقت (ماخذ: نگارندگان)

۷-۷ بعد فردی:

در این مجموعه به رعایت استانداردها در فواصل بین مبلمان، طراحی فضاهای شخصی و تک نفره به جهت استراحت و مطالعه و همچنین مبلمان مناسب برای انجام کارگروهی و دوره‌های اجتماعی پرداخته شده است.

۷-۸ بعد معنایی:

از دیگر ابعاد موثر بر ایجاد حس دل‌بستگی به مکان می‌توان به بعد معنایی اشاره کرد. که با استفاده از مولفه‌های خاطره‌انگیزی و هویت مندی، قابل مشاهده است. که بر این اساس در مجموعه باغ کتاب به ساخت المان‌های معنایی، استفاده از عناصر طبیعی در محیط، استفاده از موسیقی در محیط و استفاده از مصالح بوم آورد پرداخته شده است.

در تحلیل معیار امنیت در این مجموعه، می‌توان به عدم وجود فضاهای کور، امکان نظارت اجتماعی بر فضاها و نورپردازی مناسب در شب اشاره نمود. همچنین مولفه مشارکت پذیری در این مجموعه می‌توان به برگزاری رویداد های فرهنگی و اجتماعی در فضاهای جمعی اشاره نمود.



شکل ۹- برگزاری رویدادهای فرهنگی و اجتماعی در مجموعه باغ کتاب (ماخذ: نگارندگان)



شکل ۱۰- نورپردازی شب مجموعه باغ کتاب (ماخذ: نگارندگان)

۷-۶ بعد عملکردی^۲

جهت شرح بعد عملکردی موثر بر ایجاد حس دل‌بستگی به مکان، به مولفه‌های تنوع‌فعالیتی، پاسخگویی به نیازها، آسایش اقلیمی و چیدمان کارآمد مبلمان اشاره نمود. در این مجموعه به منظور ایجاد فعالیت های گوناگون متناسب با اقسام متنوع، به برگزاری نشست کتاب خوانی، رونمایی کتاب و برگزاری جلسات و کنفرانس نقد آثار پرداخته می‌شود. همچنین فضاهایی برای گردهمایی و خلوت به جهت ارتباط کاربران و پاسخ به نیازها در نظر گرفته شده است. مولفه آسایش اقلیمی با استفاده از سایبان های موقت و دائم، استفاده از پوشش گیاهی متناسب با اقلیم، پرهیز از به کار بردن

^۲ Functional Type



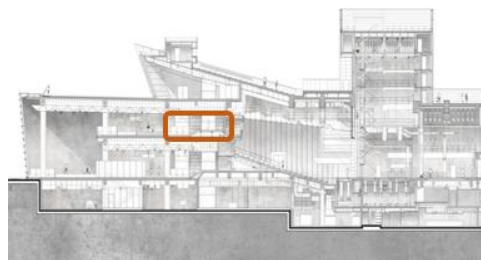


شکل ۱۵- فضاهای اختصاصی جهت برگزاری رویداد های مختص کودکان (ماخذ: نگارندگان)

مولفه تعلق خاطر به ایجاد حس تعلق خاطر در فضا با استفاده از طراحی آبنا، طراحی فضاهای شخصی و جمعی، طراحی فضاهایی برای ایجاد انجمن های محلی و طراحی یادمان و... در مجموعه باغ کتاب اشاره نمود. در مورد بحث رضایتمندی، می‌توان به ایجاد حس رضایت مندی در مخاطبین با استفاده از خلق فضاهای متناسب با خواسته مخاطبین، خوانایی ورودی ساختمان، نورطبیعی، امکان استفاده معلولین از مجموعه، محوطه سازی و استفاده از فضای باز اشاره نمود. بعد زمانی نیز یکی از ابعاد موثر بر ایجاد حس دل‌بستگی به مکان می‌باشد. این بعد شامل مولفه افزایش مدت اقامت در هر بار مراجعه به مجموعه می‌شود. در باب این امر می‌توان به تامین نیازهای متنوع مراجعین با استفاده از ایجاد کاربری‌های متنوع، استفاده از مبلمان متنوع و افزایش ساعت کاری مجموعه اشاره نمود. باغ کتاب تهران یکی از معدود محیط‌های با زیست شبانه در سطح شهر است.



شکل ۱۶-آبنا و دریاچه مجموعه باغ کتاب (ماخذ: نگارندگان)



شکل ۱۳- استفاده از المان‌های معنایی (ماخذ: نگارندگان)

۹-۷ بعد احساسی:

بعد احساسی از دیگر ابعاد موثر بر ایجاد حس دل‌بستگی به مکان می‌باشد که شامل مولفه های آرامش، تعامل عاطفی، تعلق خاطر و رضایتمندی می‌شود. مفهوم آرامش در این مجموعه به ایجاد آرامش خاطر برای مخاطبان با استفاده از تامین فضاهای آرام برای مخاطبین، استفاده از متریال های عایق صدا و استفاده از سیستم گرمایش و سرمایش بی صدا اشاره نمود.



شکل ۱۴- فضای انتظار مخاطبان در مجموعه باغ کتاب (ماخذ: نگارندگان)

مولفه تعامل عاطفی در این مجموعه به ایجاد حس خوب از فضا با استفاده از وجود خدمات و امکانات کافی و مشارکت کاربرد در فعالیت‌های اجتماعی و فرهنگی با استفاده از رویدادها، همایش‌ها و نمایشگاه‌های هنری اشاره کرد. این امر توسط کاربران فضا مورد استقبال همیشگی واقع شده است. فضای خاص مادر و کودک از جمله این موارد است که در فضای باغ کتاب از جمله مهمترین عملکردها را ایفا می‌کند.



بررسی نقش مهم و موثر دل‌بستگی به مکان در نحوه ی ارتباط انسان با مکان، هویت فضایی و حس تعلق در مکان پرداخته شود. استخراج چارچوب نظری طبق مبانی و پیشینه‌ی تحقیقاتی پژوهش موجب انتخاب رویکردی تحلیلی و استنتاجی از مفهوم مکان و نحوه‌ی ارتباط صحیح با کاربران شد. بنابراین در زمینه بیان رویکردی تحلیلی و توصیفی، مفهوم حس مکان و رابطه آن با دل‌بستگی به مکان بررسی می‌شود. سپس با استناد به مطالعات روان‌شناسی محیط، مولفه‌های دل‌بستگی به مکان توضیح داده می‌شود. در نهایت، با استخراج شاخص‌های دل‌بستگی به مکان و با استفاده از روش‌های پیمایشی و مشاهده‌ای و تهیه پرسش‌نامه و تحلیل آماری آن با استفاده از نرم‌افزار SPSS 26، به ارزیابی دل‌بستگی به مکان در باغ کتاب تهران می‌پردازیم. برای افزایش ضریب واقعیت و اعتبار تحقیق، تلاش زیادی در انتخاب جامعه آماری، گروه‌های سنی، شغلی، اجتماعی، جنسی، مدت سکونت، زمان پرسش و ... صورت گرفت. به این منظور، ۱۰۰ پرسش‌نامه با ۲۲ سؤال متنوع طراحی شد که همه اهداف تحقیق را پوشش دهد. پرسش شونده‌گان از ساکنان شهر تهران و البرز و با ویژگی‌های متنوع اجتماعی، فرهنگی، شغلی، سنی و جنسی انتخاب شدند. پاسخ دهندگان از متوسط سنی بین ۱۵ تا ۷۰ سال انتخاب شدند. پژوهش در مورد دل‌بستگی به مکان در باغ کتاب تهران با سنجش مولفه‌های این دل‌بستگی از جمله هویت مکانی، وابستگی عاطفی و ارتباط اجتماعی مورد ارزیابی قرار گرفته است. این پژوهش با استفاده از روش تحقیق توصیفی-تحلیلی و با استفاده از مطالعات کتابخانه‌ای، مشاهدات میدانی و پرسشنامه، انجام شده است، که از میان چهار مولفه اصلی دل‌بستگی به مکان، مولفه هویت مکانی بیشترین تأثیر را دارد و باغ کتاب تهران با تمرکز بر رابطه انسان و طبیعت، ایجاد فضاهای متنوع و خوانا، موفقیت زیادی در ایجاد حس دل‌بستگی و تعلق در میان کاربران داشته است. در نهایت، طراحی باغ کتاب تهران با توجه به ایجاد فضاهای خلاقانه و متنوع، باعث افزایش احساس تعلق به مکان و افزایش همبستگی و همبستگی میان افراد حاضر در فضا شده است، که نشان از موفقیت این فضا



شکل ۱۷- ورودی اصلی مجموعه باغ کتاب (ماخذ: نگارندگان)

بعد زمانی نیز یکی از ابعاد موثر بر ایجاد حس دل‌بستگی به مکان می‌باشد. این بعد شامل مولفه افزایش مدت اقامت در هر بار مراجعه به مجموعه می‌شود. در باب این امر می‌توان به تأمین نیازهای متنوع مراجعین با استفاده از ایجاد کاربری‌های متنوع، استفاده از مبلمان متنوع و افزایش ساعت کاری مجموعه اشاره نمود. در طراحی این مجموعه می‌توان به استفاده مناسب از نور طبیعی، تهویه مطبوع و ایجاد فضای بسته، نیمه باز و باز به منظور تأمین شرایط آسایش اشاره نمود. همچنین با استفاده از امکان برگزاری رویدادهای متنوع در این مجموعه و استفاده از المان‌های نوستالژیک تلاش شده است به خاطر انگیزی فضا پرداخته شود.



شکل ۱۸- استفاده از المان‌های نوستالژیک به جهت خاطر انگیزی فضا (ماخذ: نگارندگان)

۸- یافته‌های تحقیق

در این مقاله سعی شد تا مبتنی بر مطالعات و حضور میدانی و پیمایشی در فضا و طراحی پرسش‌نامه متناسب با تحقیق، تحلیل مستندات مادر و نوین به



در پاسخ به نیازهای مردم و ایجاد حس خاطرات جمعی و همبستگی دارد که سبب بازگشت و تمایل مخاطب به حضور چندباره در محیط است.

جدول ۴- موضوع‌های پرسش‌های پرسشنامه (ماخذ: نگارندگان)

ردیف	موضوع کلی پرسش‌ها	تعداد نمونه‌ها
۱	مولفه‌های کالبدی	۱۰۰
۲	مولفه‌های اجتماعی	۱۰۰
۳	مولفه‌های عملکردی	۱۰۰
۴	مولفه‌های معنایی	۱۰۰
۵	مولفه‌های احساسی	۱۰۰
۶	مولفه‌های زمانی	۱۰۰

جدول ۵- بررسی مولفه‌های دل‌بستگی مکان (ماخذ: نگارندگان)

سؤالات	مولفه‌ها
۱-۴	هویت مکان
۵-۱۴	دل‌بستگی عاطفی
۱۵-۱۸	وابستگی مکان
۱۹-۲۲	پیوند اجتماعی

(مانند تحلیل واریانس) استفاده شوند.

این ویژگی باعث می‌شود که محققان بتوانند داده‌ها را به صورت دقیق‌تر و علمی‌تر تفسیر کنند و این امکان را می‌دهد که طیف وسیع و گسترده‌ای از نگرش‌ها را به

۸-۱ پرسشنامه استاندارد دل‌بستگی به مکان

جدول بررسی مولفه‌ها بر اساس نظریه لو و آلتمن (۱۹۹۲) و مطالعات تجربی جورجسن و استدمن (۲۰۰۱) وکیل، موون و تارانت (۲۰۰۴) ساخته شده است. که دیدگاه نگرشی نسبت به دل‌بستگی مکان دارند. مقیاس مذکور، مشتمل بر ۲۲ سوال است که سه حیطه شناختی (هویت مکان)، عاطفی (دل‌بستگی عاطفی) و رفتاری (وابستگی مکان و پیوند اجتماعی)، دل‌بستگی مکان را می‌سنجد.

۸-۲ مقیاس پرسشنامه

این پرسشنامه بر اساس مقیاس لیکرت (کاملاً مخالفم، ۱؛ مخالفم، ۲؛ نه موافقم نه مخالف، ۳؛ موافقم، ۴؛ کاملاً موافقم، ۵) می‌باشد. طیف لیکرت (Likert Scale) یک روش رایج و استاندارد برای اندازه‌گیری نگرش‌ها، عقاید یا احساسات افراد در تحقیقات اجتماعی و علوم رفتاری است. این مقیاس به دلیل کارایی، انعطاف‌پذیری و توانایی آن در سنجش نگرش‌ها و احساسات، یکی از روش‌ها برای جمع‌آوری داده‌های کمی در تحقیقات است. داده‌های لیکرت می‌توانند برای تحلیل‌های مختلف مانند میانگین‌گیری، انحراف معیار یا آزمون‌های آماری



طور دقیق‌تر اندازه‌گیری کنند و در راستای رسیدن به نتایج گسترده کارایی دارند.

میزان آلفای کرونباخ	نام متغیر
۰/۸۸	دل‌بستگی به مکان

۳-۸ روایی و پایایی پرسشنامه

قابلیت اعتماد یا پایایی یک ابزار عبارت است از درجه ثبات آن در اندازه‌گیری هر آنچه اندازه می‌گیرد. به این معنا که ابزار اندازه‌گیری در شرایط یکسان تا چه اندازه نتایج یکسانی به دست می‌دهد. پایایی این پرسشنامه با آزمون آلفای کرونباخ با استفاده از نرم افزار SPSS بالای ۰/۸۸ بدست آمده است که به ترتیب زیر می‌باشد.

جدول ۶- بررسی میزان آلفای کرونباخ پرسش نامه ی باغ کتاب (ماخذ: نگارندگان)

۴-۸ ارزیابی‌های آماری

میانگین، میانه، انحراف معیار و واریانس چهار مولفه‌ی اصلی هویت مکان، دل‌بستگی عاطفی، وابستگی مکان و پیوند اجتماعی به صورت زیر محاسبه شد.

جدول ۷- میانگین، میانه، انحراف معیار و واریانس مولفه‌های اصلی دل‌بستگی به مکان در باغ کتاب (ماخذ: نگارندگان)

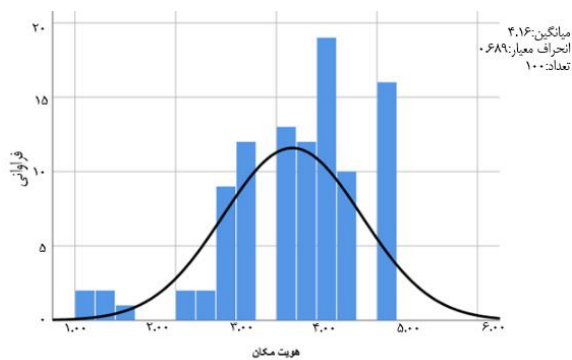
آمار

	شرکت کننده	هویت مکان	دل‌بستگی عاطفی	وابستگی به مکان	پیوند اجتماعی	دل‌بستگی به مکان
حداکثر	۱۰۰	۱۰۰	۱۰۰	۱۰۰	۱۰۰	۱۰۰
حداقل	۰	۰	۰	۰	۰	۰
میانگین	۵۰/۵۰	۴/۱۵۹۲	۳/۵۱۰۷	۳/۵۲۰۰	۳/۳۷۱۵	۳/۶۰۴
میانه	۵۰/۵۰	۴/۲۵۰۰	۳/۵۰۰۰	۳/۵۰۰۰	۳/۲۵۰۰	۳/۵۷۵۰
انحراف معیار	۲۹/۱۰۱	۰/۶۸۸۸۵	۰/۶۴۲۵۰	۰/۶۹۴۲	۰/۷۲۰۱۷	۰/۵۳۳۴۴



واریانس	۸۴۱/۶۷۶	۰/۴۷۵	۰/۴۱۳	۰/۴۸۲	۰/۵۱۹	۰/۲۸۵
---------	---------	-------	-------	-------	-------	-------

گذاری مولفه‌ی هویت مکان در باغ کتاب تهران به صورت زیر است: با توجه به ارزیابی صورت گرفته و با استفاده از تحلیل میدانی، بر مبنای پرسشنامه ی مطرح شده، تناسبات فرهنگی، حفظ حریم اخلاقی، نشانه های خاطره انگیزی تاثیر قابل توجهی در ایجاد ادراک احساس دلبستگی به مکان از منظر مولفه ی هویت مکان بر افراد حاضر در باغ کتاب تهران داشته اند. به طور کلی عوامل فرهنگی تاثیر بسزایی بر اهمیت مولفه ی هویت مکان در مبحث روانشناسی محیطی این مجموعه دارد (نمودار ۸).



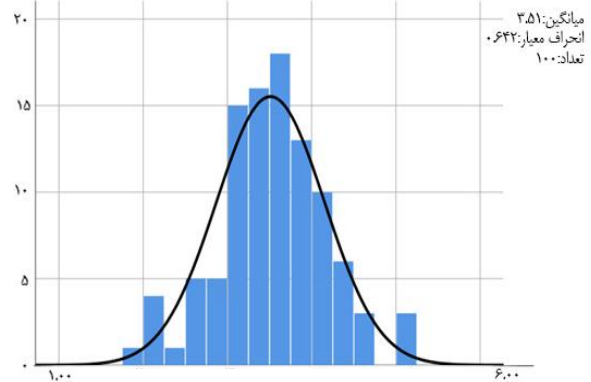
نمودار ۸- بررسی میزان تاثیرگذاری مولفه‌ی هویت مکان در دلبستگی به باغ کتاب (ماخذ: نگارندگان)

اطلاعات آماری میزان تاثیرگذاری مولفه‌ی دلبستگی عاطفی در باغ کتاب تهران عبارت است از: با توجه به پژوهش صورت گرفته و بر مبنای پرسشنامه‌ی مذکور، احساس امنیت در مجموعه، امکانات رفاهی مجموعه، رضایتمندی افراد حاضر در مجموعه و تمایل افراد به حضور در مجموعه، تاثیر قابل توجهی در ایجاد احساس دلبستگی به مکان از منظر مولفه‌ی دلبستگی عاطفی در افراد حاضر در باغ کتاب تهران داشته اند. به طور کلی ادراک و تمایل افراد در مجموعه تاثیر بسزایی بر اهمیت مولفه‌ی دلبستگی عاطفی در مبحث علوم رفتاری مجموعه دارد (نمودار ۹).

با بررسی نتایج حاصل از پرسشنامه‌ها به تحلیل احساسات و ارتباطات افراد نسبت به مکان پرداخته می‌شود. به‌ویژه، تمرکز اصلی بر روی چهار مؤلفه کلیدی، شامل هویت مکان، دلبستگی عاطفی به مکان، وابستگی به مکان و پیوند اجتماعی است. این مؤلفه‌ها نمایانگر ابعاد مختلف ارتباط افراد با مکان هستند و به ما کمک می‌کنند تا درک عمیق‌تری از جنبه‌های مختلف هویت و تعلق به مکان پیدا کنیم. تحلیل آماری این مؤلفه‌ها با بهره‌گیری از شاخص‌هایی همچون میانگین، میانه، انحراف معیار و واریانس، امکان بررسی دقیق‌تر میزان و نوع وابستگی افراد به مکان را فراهم می‌سازد. از این رو به تحلیل نتایج آماری این چهار مؤلفه پرداخته می‌شود تا روشن شود که کدام‌یک از این ابعاد تأثیر بیشتری بر تجربه افراد از مکان دارد و چگونه تفاوت‌های فردی در این زمینه نمایان می‌شود. بر اساس داده‌های آماری می‌توان تحلیل کرد که افراد نسبت به مکان احساس هویت و دلبستگی بیشتری دارند، در حالی که پیوند اجتماعی با مکان برایشان کمتر است. این امر می‌تواند نشان‌دهنده این باشد که مکان برای افراد بیشتر جنبه هویتی و شخصی دارد. در واقع، مکان برای بیشتر افراد بخشی از هویت شخصی آنهاست و احساس دلبستگی عاطفی آن‌ها نسبت به مکان با خاطرات و تجربیات فردی پیوند خورده است. به طور کلی، انسجام نسبی در هویت و شخصیت افراد نشان‌دهنده اهمیت این جنبه‌ها در ارتباط با محیط و مکان است. از طرف دیگر، پراکندگی بیشتر در پیوند اجتماعی نشان می‌دهد که تعاملات اجتماعی افراد در مکان‌های مختلف متغیر است و عواملی مانند فرهنگ، جمعیت‌شناسی و شرایط فردی می‌تواند بر این مؤلفه اثر بگذارد. برای ارزیابی بیشتر این موضوع به تحلیل نمودار این مولفه‌ها می‌پردازیم: نمودار میزان تاثیر

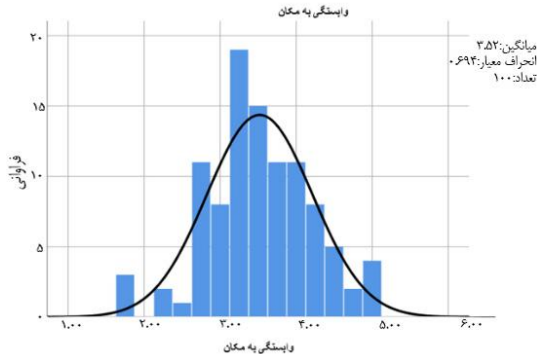
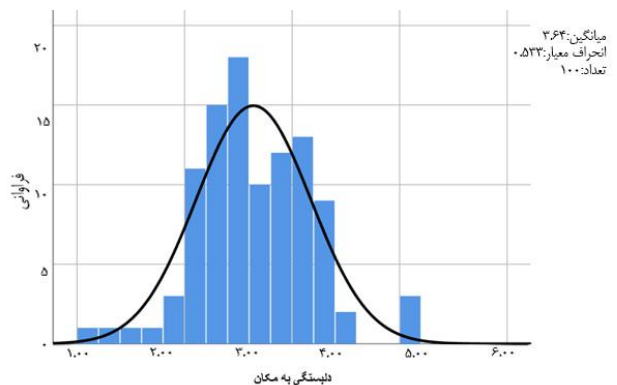


دل‌بستگی عاطفی



نمودار ۹- بررسی میزان تاثیرگذاري مولفه‌ی دل‌بستگی عاطفی در دل‌بستگی به باغ کتاب (ماخذ: نگارندگان)

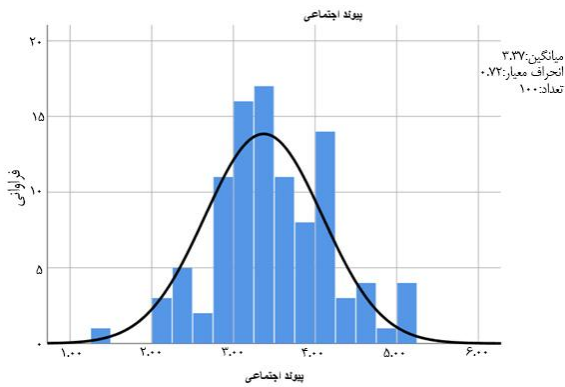
با توجه به ارزیابی صورت گرفته و بر مبنای پرسشنامه‌ی مطرح شده میزان مشارکت در فعالیت های صورت گرفته در مجموعه، تصورات فضایی، رفع نیازهای روزمره و امکانات خدماتی مجموعه، تاثیر قابل توجهی در ایجاد احساس وابستگی به مکان از منظر مولفه‌ی وابستگی به مکان در دل‌بستگی به مکان بر افراد حاضر در باغ کتاب تهران داشته اند. به طور کلی استفاده از پتانسیل‌های کاربردی مجموعه، تاثیر ویژه‌ای در اهمیت مولفه‌ی وابستگی به مکان در مبحث رفتارهای محیطی دارد (نمودار ۱۰).



نمودار ۱۱- بررسی میزان تاثیرگذاري مولفه‌ی پیوند اجتماعی در دل‌بستگی به باغ کتاب (ماخذ: نگارندگان) وابستگی به مکان در دل‌بستگی به باغ کتاب (ماخذ: نگارندگان)

با توجه به پژوهش صورت گرفته و بر مبنای پرسشنامه مذکور تمایل افراد به برقراری ارتباط با یکدیگر، وجود نمادهای خاطره انگیز، اشتراکات جمعی و ارتباطات موثر، تاثیر قابل توجهی در ایجاد پیوند اجتماعی از منظر مولفه‌ی دل‌بستگی به مکان بر افراد حاضر در باغ کتاب تهران داشته اند. به طور کلی استفاده از انسجام جمعی و ایجاد گره‌های اجتماعی تاثیر چشم گیری بر اهمیت مولفه‌ی پیوند اجتماعی در مبحث علوم رفتاری دارد (نمودار ۱۱)، تا افراد حاضر در محیط را به ایجاد ارتباطات اجتماعی به ویژه در فضای تعامل محور باغ کتاب تهران هدایت کند. این محیط یکی از فضاهای مشارکتی دانشجویی، آموزشی، خدماتی، فرهنگی و تفریحی در تهران به شمار می‌رود.





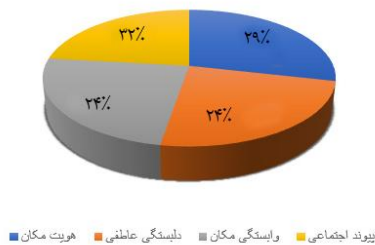
نمودار ۱۲- درصد تاثیر پارامترهای اصلی دل‌بستگی به مکان در باغ

کتاب تهران در چهار مولفه‌ی اصلی (ماخذ: نگارندگان)

حس تعلق به مکان و در نتیجه ایجاد حس دل‌بستگی به مکان حائز اهمیت هستند.

۹-۱ دل‌بستگی به مکان

درصد تاثیر مولفه‌های دل‌بستگی به مکان در باغ کتاب تهران



نمودار ۱۳- بررسی میزان دل‌بستگی به مکان در باغ کتاب

تحت تاثیر چهار متغییر اصلی (ماخذ: نگارندگان)

این موضوع سبب ایجاد علاقه در افراد و ایجاد حس تعلق به مکان در آن‌ها می‌شود که در نتیجه حضور و استفاده‌ی مکرر از یک محیط و فضای معماری که در این پژوهش باغ کتاب تهران است را نشان می‌دهد.

۹- نتیجه تحقیق

در باغ کتاب تهران چهار مولفه‌ی اصلی دل‌بستگی به مکان طبق پرسش‌نامه‌ی استاندارد با ضریب آلفای کرونباخ ۰/۸۸ مورد بررسی آماری توسط نرم افزار SPSS 26 انجام گرفت. این پژوهش جهت برآورد میزان تاثیر هر کدام از چهار عنصر در دل‌بستگی به باغ کتاب تهران است.

طبق این نمودار هویت مکان با ۲۹ درصد به عنوان اولین پارامتر، وابستگی به مکان و دل‌بستگی عاطفی، ۲۴ درصد و پیوند اجتماعی ۲۳ درصد در تاثیرگذاری طبق نتایج به دست آمده از محاسبات آماری ای که پس از دریافت پاسخ‌ها به پرسش‌نامه‌ی طراحی شده در محیط نرم افزار spss انجام شد:

در نهایت این نتیجه حاصل شد که در حوزه‌ی دل‌بستگی به مکان، نظرات میدانی افراد حاضر در باغ کتاب تهران بین بازه‌ی ۳ تا ۴ قرار گرفته است که این میزان بالاتر از میانگین رضایت در آن محیط است و نتیجه نسبتاً مطلوبی به نظر می‌رسد. تحلیل انحراف معیار نمودار دل‌بستگی به مکان نیز نشان دهنده‌ی حداقل پراکندگی مطلوبیت را دارد و میزان آن ۰/۵۳ که حالت مطلوبی در برآورد های آماری به شمار می‌رود. این موضوع نمایانگر یک دستی حسی و ادراکی در فضای باغ کتاب و تاثیر آن بر مخاطب است.



جدول ۸- تخمین پارامترهای اصلی دل‌بستگی به مکان در باغ کتاب بر اساس هویت مکان که بالاترین تاثیرگذاری را دارا بود (ماخذ: نگارندگان)

خلاصه مدل و برآورد پارامتر

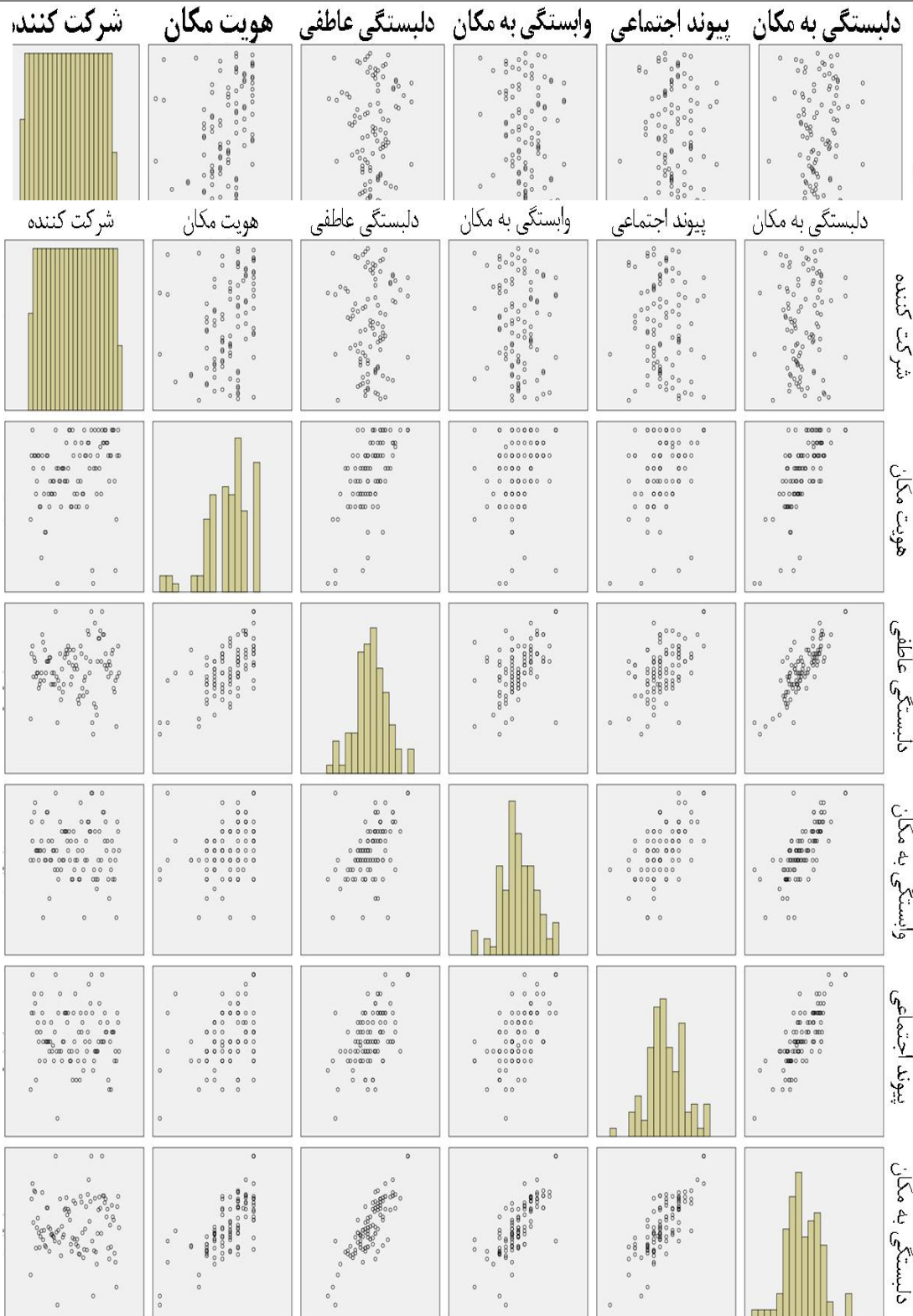
شرکت کننده: متغیر وابسته

معادله	شعاع میدان	درجات آزادی	خلاصه مدل			تخمین پارامترها	
			درجه آزادی آماری ۱	درجه آزادی آماری ۲	صورت معیاری معناداری	ثابت	نرمال سازی
خطی	۰/۰۵۵	۵/۷۴۹	۱	۹۸	۰/۱۸	۹/۲۶۷	۹/۹۱۴
لگاریتمی	۰/۳۶۰	۳/۶۷۱	۱	۹۸	۰/۰۵۸	۱۰/۰۴۳	۲۸/۷۱۵

۹-۲ تحلیل نتایج داده‌های آماری

با توجه به هفت مولفه‌ی دل‌بستگی به مکان شامل عوامل کالبدی، اجتماعی، حسی، معنایی، فردی، عملکردی و زمانی در باغ کتاب غنای حسی و خاطره‌انگیزی برای افراد ایجاد می‌شود و حس دل‌بستگی به مکان در مخاطب





دوفصلنامه اندیشه معماری، نشریه علمی، سال نهم، شماره پانزدهم
 بهار و تابستان ۱۴۰۳



		سایت		
- نقاط کور زیاد در سایت	- فراهم بودن بستر طراحی پابویون (Instalation Art)	- تراکم نسبتاً زیاد جمعیت در همایش‌ها - کمبود پارکینگ به نسبت حجم زیاد جمعیت	- خوانایی فضاها به خصوص ورودی‌های اصلی تشکیل پاتوق‌های	اجتماعی
- روند صعودی وارد شدن گروه‌های اجتماعی نا همگن	- امکان ایجاد انجمن‌های ملی - بستر مناسب جهت تشکیل رویدادهای فرهنگی	-	- طراحی فضاهایی جهت ارائه خدمات فرهنگی و سینما - ایجاد فضاهای شخصی، اجتماعی، عمومی مختص گروه‌هایی و رویدادهای فرهنگی	فرهنگی

مختلف زندگی اقشار گوناگون جامعه دارد، این امر تأثیر پایدار و عمیقی بر جوانب ذاتی حیات انسان دارد. در انتها نیز میزان دلبستگی به مکان در باغ کتاب تهران با توجه به میانگین مطلوبیت آن رضایت بخش برآورد شده است. طراحی باغ کتاب تهران با تأکید بر ارتباط انسان و طبیعت، ایجاد فضاهای گوناگون و خوانایی محیط، توانسته است احساس دلبستگی و تعلق به این مکان را در کاربران ایجاد کند.

در نتیجه بر مبنای پژوهش انجام شده؛ علوم رفتاری شامل دو زیر شاخه ی دلبستگی به مکان و دلبستگی اجتماعی است که ارزیابی ابعاد روانشناسی محیطی، از میان چهار مولفه ی اصلی دلبستگی به مکان (وابستگی به مکان، هویت مکان، دلبستگی عاطفی و پیوند اجتماعی) انجام شده است و از زیر شاخه های شاخص علوم رفتاری است. مولفه هویت مکان نسبت به دیگر مولفه‌ها از اهمیت و تأثیرگذاری بیشتری برخوردار است زیرا شاخصه‌ی فرهنگ که ارتباطی مستقیم با ابعاد

۹-۳ ارائه‌ی راهکارهای طراحی



نمودار ۱۶- راهکار های طراحی متناظر (ماخذ: نگارندگان)



۱۰- تشکر و قدردانی:

با تشکر از تمامی همکاران و اساتید عزیز
که در انجام این مهم، یاری و همراهی‌مان
کردند.

۱۱- پی‌نوشت‌ها:

1. Physical factors
2. Functional Type
3. Place attachment
4. Validity and reliability of the questionnaire
5. Statistical evaluations

۱۲- منابع:

• اساسی، وریا، اعتصام، ایرج، شاهچراغی،
آزاده، ۱۴۰۲، عوامل موثر بر شکل‌گیری حس مکان
ماندگار در اذهان عمومی، مجله هویت شهر، شماره
۵۳، ۶۳-۷۴.

○ https://journals.srbiau.ac.ir/article_21850_3a73c667cc82f765580d41187334b62f.pdf

• ازنب، مریم، موسوی، سیدجلیل، هنرور، جمال
الدین، ۱۴۰۱، بررسی حس دل‌بستگی در نگرشی
پدیدارشناسانه به مکان: تفسیری از تجربیات زیسته
افراد، مجله تحقیقات فرهنگی ایران، شماره ۲۳، ۵۷-۴۱.

○ https://www.jicr.ir/article_461_5a2d67fad3f58652339bf96ef9b532ff.pdf

• امامقلی، عقیل، آیوازیان، سیمون، زاده محمدی، علی،
اسلامی، سیدغلامرضا، ۱۳۹۱، روانشناسی محیطی،
عرصه مشترک معماری و علوم رفتاری، نشریه علوم
رفتاری، دوره ۴، شماره ۱۴، ۴۴-۲۳.

○ https://journals.iau.ir/article_701900_a75960b23269643b12d90f6fd1d3c821.pdf

• اندیشمند، علی محمد، ۱۳۹۷، بررسی اجتماع پذیر
بودن کتابخانه‌های عمومی، معماری شناسی، شماره ۸.

○ https://memarishenasi.ir/files/cd_papers/r_225_190428103206.pdf

• بهروزی، مریم، ماجدی، حمید، سعیده زرابادی، زهرا
سادات، ۱۴۰۱، تبیین معیارهای ارتقاء حس دل‌بستگی به
مکان با رویکرد برنامه‌ریزی طراحی محور (شهر
پرند)، نشریه اقتصاد و برنامه‌ریزی شهری، شماره ۴،
۵۲-۶۳.

○ https://www.juep.net/article_160722_47098e819cf90a7c85a47672010aac94.pdf

• پورموسوی، سید نادر، جمشیدی، شیخ
آبادی، آرزو، لرزنگنه، ۱۴۰۱، تحلیل ارتباط حس مکان و
سطح امنیت اجتماعی مطالعه موردی: محله آبشوران،
شهر کرمانشاه، فصلنامه پژوهش‌های جغرافیای برنامه
ریزی شهری، شماره ۱۷۹، ۳۴-۲۱۵.

○ https://jurbangeo.ut.ac.ir/article_93004_3a3d3fe0ac97cbc347d4bfb823542ab.pdf

• دانشپور، سید عبدالهادی، سپهری مقدم، منصور،
چرخچیان، مریم، ۱۳۸۸، تبیین مدل دل‌بستگی به
مکان و بررسی عناصر و ابعاد مختلف آن، نشریه
هنرهای زیبا، شماره ۳۸.

○ https://jfaup.ut.ac.ir/article_22248_a183b607f0a97f933e50b7b7ed43b25b.pdf

• رنجبری، امیر، جعفری، مهرآبادی، مریم، آقائی
زاده، اسماعیل، ۱۴۰۰، تحلیلی بر رابطه حس مکان با
تعلق در محالته شهری (نمونه موردی: محله باقرآباد
شهر رشت)، فصلنامه علمی پژوهش و برنامه‌ریزی
شهری، شماره ۱۹۱، ۱۹۱-۲۱۲.

○ https://jupm.marvdasht.iau.ir/article_5522_909906c713fd59a059bcb045da5bd726.pdf



- کشاورز قدیمی، حسین رضا، طبیبیان، منوچهر، معینی فر، مریم، ۱۴۰۱، فدراتحلیل مهمترین عوامل حس مکان در فضاهای عمومی و مجازی (مطالعه موردی: فضای عمومی مرکز شهر رشت)، فصلنامه علمی مطالعات برنامه ریزی سکونتگاه‌های انسانی، شماره ۶۴، ۴۹-۶۴.
- https://journals.iau.ir/article_694185_65db371e22ab53624eb94b7f79313efa.pdf
- مجتبیوی، سیده مریم، نامدار فیض آبادی، مهسا، آزادپون، حامد، ۱۳۹۹، بررسی عوامل موثر بر ایجاد و ارتقا دل‌بستگی به مکان در کتابخانه‌های عمومی ایران، مجله فردوس هنر، شماره ۲، ۸۲-۱۰۷.
- https://www.fhja.ir/article_46554_6eb77a20e5e522e95a93bbef50de70b3.pdf
- نوحه گر، احمد، سلیمانی، آتوسا، ۱۳۹۷، تأثیر مداخله ای دل‌بستگی مکانی بر رابطه دل‌بستگی اجتماعی و رفتارهای محیط‌زیستی (مورد مطالعه: محله تجریش)، فصلنامه ی علوم محیطی، دوره ۱۷، شماره ۳، ۸۸-۷۵.
- https://envs.sbu.ac.ir/article_98091_5614b21ccf9d574bf4df20351e98eee4.pdf
- نوکارتیزی، ناهید و فرید، سارا، ۱۳۹۴، راهکارهایی برای افزایش تعاملات اجتماعی در کتابخانه در راستای پایداری اجتماعی، کنفرانس بین المللی دستاوردهای نوین در عمران، معماری و مدیریت شهری.
- <https://civilica.com/doc/389966>
- Alexander, Laura A. (2008), Meaning of Place: Exploring long-term resident's attachment to the physical environmental in Northern New Hampshire, Antioch University New England.
- <https://aura.antioch.edu/cgi/viewcontent.cgi?article=1830&context=etds>
- سجاد زاده، حسن، ۱۳۹۲، نقش دل‌بستگی به مکان در هویت بخشی به میدان‌های شهری (نمونه موردی: میدان آرامگاه شهر همدان)، باغ نظر، سال ۱۰، شماره ۲۵، ۷۸-۶۹.
- https://www.bagh-sj.com/article_2933_48dd182468350341179e72593da7f7aa.pdf
- صادقی فرشته، رویا، دانشگر مقدم، گل رخ، دژدار، امید، ۱۳۹۱، بررسی رابطه طرح کالبدی در مجتمع‌های مسکونی و حس دل‌بستگی به مکان در بین ساکنین (مطالعه نمونه موردی: مجتمع‌های مسکونی امام خمینی و امام رضا در همدان).
- <https://ijurm.imo.org.ir/article-1-193-fa.pdf>
- صراف زاده، مریم، محمدی منفرد، رباب، عزار سقلی، محمد، ۱۳۹۶، کتابخانه‌ها به عنوان مکانی برای تعامل اجتماعی، ماهنامه ارتباط علمی، شماره ۲، دوره ۴۲.
- https://www.researchgate.net/publication/324730827_libraries_as_a_place_for_social_interactions_ktabkhanh_ha_bh_nwan_mkany_bray_taml_ajtmay_ktabkhanh_ha_bh_nwan_mkan_swm_libraries_as_third_places_mrzym_srafzadh_rbab_mhmdy_mnfrd_w_mhmdzar_sqly
- فلاحت، محمدصادق، ۱۳۸۵، مفهوم حس مکان و عوامل تشکیل دهنده آن، فصلنامه هنرهای زیبا، شماره ۲۶، صص ۶۶-۵۷، تهران.
- https://journals.ut.ac.ir/article_1232_1_573ebafd4063590e0b1c43953f8a6e63.pdf
- کاشانی جو، خشایار، ۱۳۸۹، بازشناخت رویکرد نظری به فضاهای عمومی شهری، مجله هویت شهر، شماره ۶، صص ۱۰۶-۹۵.
- https://journals.srbiau.ac.ir/article_1126_459f545fa1e664fc9f9c960aaa6f433b.pdf



- Eslami, Seyyed Gholamreza, 2013, Environmental psychology, joint field of architecture and behavioral sciences, Journal of Behavioral Sciences, Volume 4, Number 14, 23-44.
- <https://www.sid.ir/paper/190530/fa>
 - Newell, R., & Canessa, R. (2018). From sense of place to visualization of place: Examining people-place .
 - <https://www.sciencedirect.com/science/article/pii/S2405844017320157/pdf?md5=ec6baf72c8ca77d4b2b966ba392fe522&pid=1-s2.0-S2405844017320157-main.pdf>
 - Nohagar, Ahmad, Soleimani, Atusa, 2017, The intervention effect of place attachment on the relationship between social attachment and environmental behaviors (case study: Tajrish neighborhood), Environmental Sciences Quarterly, Volume 17, Number 3, 75-88.
 - https://envs.sbu.ac.ir/article_98091_5614b21ccf9d574bf4df20351e98eee4.pdf?lang=en
 - Dykes, J., & Wood, J.(2018),relationships for insight on developing geovisualizations. Heliyon, 4(2), 1-37.
 - <https://drops.dagstuhl.de/entities/volume/LIPIcs-volume-277/metadata/xml>
 - Proshansky ,H .M., Fabian ,A.K & Kaminoi ,R. (1983), Place –identity :physical world socialization of the
 - Altman, I. & SETHA Low (ed.) (1992), "Place Attachment", Plenum Press, New York.
 - Gifford, Robert ,Hine Donald W., Muller- Clemm Warner & Shaw Kelly T,(2002),Why Architects and Laypersons Judge Buildings Differently :Cognitive Properties and Physical Bases” ,Journal of Architectural and Planning Research ,vol 19,pp 131-148.
 - <https://hdl.handle.net/1959.11/1645>
 - Hanks, L., Zhang, L., & Line, N. (2020). Perceived similarity in third places: Understanding
 - <https://www.econbiz.de/Record/perceived-similarity-in-third-places-understanding-the-effect-of-place-attachment-hanks-lydia/10012241500>
 - the effect of place attachment. International Journal of Hospitality Management, 86, 102455.
 - <https://hrmars.com/index.php/IJARBSS/article/view/16854/Influences-of-Servicescape-on-Customer-Loyalty-in-Resort-Hotel-Industry-A-Stepping-Stone-for-Future-Studies-By-Expanding-Place-Attachment-as-Mediator>
 - Hummon, David (1992),"Community Attachment: Local Sentiment & Sense of Place", Plenum, New York.
 - Imamogholi, Agil, Aivazian, Simon, Zadeh Mohammadi, Ali,



- Seamon, D. (2021). Sense of Place. International Encyclopedia of Geography: People, the Earth, Environment, and Technology, Douglas Richardson, Editor-in-Chief. NY.
 - https://www.academia.edu/43525088/Sense_of_Place_encyclopedia_entry_2022
- Steele, Fritz (1981), "The Sense of Place", CBI Publishing Company, Boston.
- Tuan, Y. F. (1979), Space and place: humanistic perspective, In: Philosophy in Geography, pp. 387-427, S. Gale and G. Olson (Eds). D. Reidel, Dordrecht.
- https://books.google.co.uk/books/about/The_Sense_of_Place.html?id=450AAAAMAAJ&redir_esc=y
- self, Journal of Environmental Psychology, vol 3, pp83-57.
 - <https://www.sciencedirect.com/science/article/abs/pii/S0272494483800218?via%3Dihub>
- Richardson, W. J. (1963), "Heidegger: Through Phenomenology to Thought", Martinus Nijhoff, The Hague Netherlands.
 - <https://archive.org/details/heideggerthrough0000rich/page/n5/mode/2up>
 - https://research.library.fordham.edu/cgi/viewcontent.cgi?article=1037&context=phil_research
- Salvesen, David (2002), "The Making of Place"; Research on Place & Space Website, 20 Feb. 2003, 12 Mar. 2003, <<http://www.matr.net/print-4108.html>>.

۱۳- چکیده تصویری

